



CHAMBRE DE COMMERCE
ET D'INDUSTRIE DE
LOT-ET-GARONNE

Bilan de mandature 2000-2004



Une stratégie pour le Lot-et-Garonne

La stratégie de la CCI tient en 5 axes majeurs autour
desquels se structurent ses services :

• UN TERRITOIRE DYNAMIQUE ET ÉQUILIBRÉ

C'est le projet qui anime la Mission Développement des Territoires. Elle travaille en collaboration, avec la Mission Commerce, à la mise en œuvre par les collectivités locales de politiques favorables à l'environnement des entreprises commerciales et de services.

• UN TERRITOIRE AMÉNAGÉ

La CCI veille à équiper le département en infrastructures nécessaires à son développement. La logistique étant aujourd'hui un outil indispensable au positionnement des territoires et un enjeu stratégique majeur pour les entreprises.



• UN TERRITOIRE COMPÉTITIF

Les services Commerce, Industrie, International, s'emploient, avec les Agences de la CCI qui maillent le Lot-et-Garonne, à stimuler et accompagner le développement des entreprises. Cet effort se traduit par une présence aux côtés de l'entrepreneur tout au long de la vie de son entreprise.

• UN TERRITOIRE FÉCOND

La Mission Création mène, avec le soutien opérationnel des Agences, une action de proximité continue au profit de la création et de la reprise d'entreprise.

• UN TERRITOIRE QUALIFIÉ

Sud Management, groupe des écoles de la CCI, répond aux besoins des entreprises en matière de formation et de qualification.

Ces grands axes déterminent donc l'activité de nos services au quotidien. Ils ont pour objectif de répondre au projet qui est celui de toute Chambre de Commerce et d'Industrie : favoriser le développement économique local et l'inscrire dans une dynamique régionale, nationale voir internationale.



Un territoire
dynamique et équilibré

Développement du territoire

Zoom sur les actions phares

Dynamiser le commerce et l'artisanat : l'opération de redynamisation commer- ciale de la bastide de Monflanquin

La CCI a piloté l'opération visant à rénover la bastide et à rendre ainsi plus attractif le paysage commercial monflanquinois.

Un projet de réaménagement mené avec l'Association des Commerçants et Artisans de Monflanquin et la Commune, et rendue possible par l'engagement de l'Europe, de l'Etat, du Conseil Régional et du Conseil Général.

Rencontres avec les maires

En 2004, les agences de la CCI ont mené une grande campagne de visites des mairies dans le but de sensibiliser les élus locaux aux problématiques propres au monde de l'entreprise, et de mieux connaître la vie économique des communes rurales.

Les élus ont, par exemple, manifesté une vive inquiétude quant à la disparition progressive des commerces dans leurs communes.

Une préoccupation que partage la CCI et pour laquelle elle s'investit en aidant les particuliers et les communes à préserver ou créer des Commerces Multi-Services.



La bastide de Monflanquin



Chiffres clés

- 21 Commerces Multi Services installés ou rénovés.
- 8 CMS équipés en informatique et/ou modernisés dans le cadre du programme PMS/EQUAL.
- 31 communes de moins de 2000 habitants ont demandé à la CCI un



Les temps forts

La CCI est traditionnellement un partenaire actif des collectivités territoriales pour le développement économique du Lot-et-Garonne.

Des actions pour lesquelles la Mission Développement du Territoire a assuré l'ingénierie globale des projets, la recherche de financements et l'animation avec l'appui des agences.

Ces quatre dernières années elle a multiplié les actions de nature à préserver l'équilibre entre ville et campagne dans notre territoire, et plus particulièrement à revitaliser un espace rural souvent exposé au risque de la désertification.

La mandature restera également marquée par la mise en place des **Pays** Lot-et-Garonnais, nouveaux échelons territoriaux avec lesquels la CCI travaille pour élaborer des schémas de développement économiques pertinents.

De nombreux outils opérationnels ont donc été mis en œuvre :

- Installation et modernisation des **Commerces Multi-Services**,
- **Opérations d'aménagement et de développement commercial** des communes de moins de 2000 habitants,
- **Opérations de Restructuration de l'Artisanat et du Commerce (ORAC).**



appui au montage et à la conduite d'aménagement et de développement commercial.

- 20 conventions de partenariat avec 20 communes du Lot-et-Garonne.
- 5 pays maillent désormais le département Pays Val de Garonne / Gascogne, Pays d'Albret, Pays de l'Agenais, Pays Vallée du Lot et Pays du Dropt.

un territoire aménagé

Equipements et Infrastructures

Zoom sur les actions phares

Agropole : le pari du développement local

Agropole, pôle technologique spécialisé dans l'industrie agroalimentaire, a été créé, il y a plus de 14 ans par le Conseil Général et la CCI. Il accueille aujourd'hui 88 entreprises pour 1546 emplois industriels et de services.

Son développement est basé sur la détection et l'accompagnement de projets de créations d'entreprises innovantes. Ce véritable pari du développement local continue d'exercer sa fonction de vecteur de dynamisation de l'économie lot-et-garonnaise. Ainsi en 2004, l'Agropole a vu s'installer le groupe STEF - TFE, spécialiste national du transport froid.

IMMO CCI : 4 pépinières pour 49 entreprises

ImmoCCI, filiale immobilière de la CCI, gère le patrimoine consulaire et assure la réalisation et la gestion de programmes immobiliers d'entreprises, dont les quatre pépinières du Lot-et-Garonne, situées à Marmande, Villeneuve sur Lot, Vianne et l'Agropole.

Infrastructures : "L'Europe bouchonne en Aquitaine"

La CCI de Lot-et-Garonne mène, avec les CCI de la Région, un combat permanent pour que l'Aquitaine comble son retard en matière d'infrastructures de communication. Un engagement qui a conduit à la publication d'un livre blanc intitulé « Les infrastructures de communication - la priorité de l'Aquitaine ».

URGENCE INFRASTRUCTURES

L'EUROPE BOUCHONNE EN AQUITAINE

Les CCI d'Aquitaine défendent la réalisation urgente et prioritaire de 4 projets :

La ligne TGV Sud - Europe Atlantique

La liaison autoroutière Bordeaux - Pau

La mise à 2 fois 3 voies de la liaison Bordeaux-Bayonne-Espagne et du contournement de Bordeaux

La mise à 2 fois 2 voies de la liaison RN21 de Limoges à Agen et Tarbes.

Les Chambres
de Commerce
et d'Industrie
d'Aquitaine





Les temps forts

La CCI travaille à offrir aux entreprises le meilleur environnement possible. Ceci passe par les pépinières d'entreprises, qui ont prouvé leur efficacité et leur utilité par la mise en commun de services, mais également par l'aéroport départemental dont la CCI partage la gestion.

De façon plus générale la chambre, interface entre les entreprises et les pouvoirs publics, montre la voie à suivre en matière d'aménagement du territoire.

Elle s'est directement impliquée, ces dernières années, pour des opérations de long terme qui conditionnent très sérieusement l'avenir du département, tel le projet de ligne à grande vitesse Bordeaux-Toulouse ou celui de la **Traversée Centrale des Pyrénées**.

La CCI se bat également, aux côtés des élus du département, pour faire avancer le **dossier de la RN 21** «Limoges - Périgueux - Bergerac - Agen - Auch - Tarbes».

Au-delà la CCI soutient également des projets ambitieux d'aménagement du territoire. Elle a notamment lancé une étude pour la création en Lot-et-Garonne d'un pôle de compétitivité basé sur une activité à Haute Qualité Environnementale baptisé «**Pôle de compétitivité de la Garonne**».

La Traversée Centrale des Pyrénées



un territoire compétitif

Développer une industrie compétitive

Un groupement, une action phare

La création et le développement de groupements d'entreprises permettent de construire des pôles cohérents assurant aux opérations collectives une meilleure efficacité.

SOTRA : Se forger un avenir

Le groupement des sous-traitants du Grand Sud-Ouest a mis en place l'opération « Se forger un avenir » qui a pour but de recruter et de former des candidats jeunes ou moins jeunes n'ayant pas forcément une formation technique mais souhaitant s'engager dans les filières de la transformation des métaux et des alliages qui offrent aujourd'hui des perspectives d'avenir.

Sotra, a confié la partie opérationnelle du recrutement et de la formation à Sud Management qui assurera la formation technique et théorique en alternance.

GASCOGNE ENVIRONNEMENT Pré-diagnostic Environnement, Sécurité, Qualité

L'association d'entrepreneurs créée en 1992 pour sensibiliser les entreprises lot-et-garonnaises aux thèmes de l'environnement, de l'hygiène, de la sécurité et de la qualité regroupe aujourd'hui plus de 65 entreprises du département.

Ses pré-diagnostic Environnement, Qualité et Sécurité, ont pour but de faire le point sur la situation de l'entreprise au regard de la législation environnementale, des systèmes qualité et sécurité.

PRODIAA : Sial 2004

Cette association de promotion et de développement des industries agroalimentaire a tenu au Salon de l'Industrie Agroalimentaire (SIAL) 2004 de Paris, un stand collectif Lot-et-Garonne représentant 11 entreprises du département.

PROMOBOIS : Evaluation Simplifiée des Risques

A la demande de plusieurs entreprises, PROMOBOIS a décidé de lancer une action collective allant dans le sens de la prévention de l'atteinte à l'environnement et du respect de la réglementation. Aujourd'hui, ces 8 entreprises ont conduit une action commune sur le thème : « Surveillance des eaux souterraines et évaluation des risques simplifiée pour des entreprises du Lot-et-Garonne de la transformation du bois », l'objectif de l'action : donner aux entreprises une bonne visibilité de l'impact qu'elles peuvent avoir sur leur environnement et en particulier dans les domaines des sols et des eaux souterraines.

ADEBAG

L'Association des Entreprises du Bassin Adour Garonne (ADEBAG), en liaison avec le réseau consulaire (la CCI 47 est coordinatrice pour le Bassin Adour-Garonne), est au cœur du dispositif de concertation avec les Pouvoirs Publics devant aboutir à la définition à la fois du SDAGE (Schéma directeur d'aménagement et de gestion de l'eau) et du programme d'intervention de l'Agence de l'Eau Adour-Garonne.



les temps forts

Le secteur industriel lot-et-garonnais a, durant la précédente mandature, poursuivi et accentué sa mutation.

La CCI a accompagné cette mutation de façon à donner un nouvel élan au potentiel industriel du département. Il s'est agi, pendant les 5 dernières années, d'encourager les industries du département à **accroître leur compétitivité** tout en inscrivant leur acte productif dans **une démarche de développement durable**.

De façon plus pratique, la CCI a apporté sa contribution à l'élévation des compétences des salariés des industries de la santé en dotant le département de **l'Institut de la Garonne**, en 2003.

Cette «usine-école» qui forme aux métiers de la santé exerce désormais son rayonnement au-delà des limites du département.

De telle démarche, tout comme la réussite de **l'Agropole**, doivent guider le Lot-et-Garonne sur la voie d'un projet fédérateur pour le tissu industriel du département.

Chiffres clés

- 257 entreprises ont rejoint les 7 groupements d'entrepreneurs soutenus et animés par la CCI.
- 50 réunions thématiques, formations, visites d'entreprises organisées avec les groupements d'entrepreneurs.

Depuis 2001

- 1300 visites d'entreprises industrielles par an.
- 30 participations aux Commissions Départementales d'Hygiène.
- 46 PLU (plan local d'urbanisme) couverts pour information et avis des entreprises.

L'enquête de conjoncture
Chaque année les collaborateurs de la CCI vont à la rencontre des entrepreneurs pour connaître la santé de leurs entreprises et leurs sentiments pour l'avenir. Une enquête qui fait office de baromètre de l'économie départementale.

2004

CONJONCTURE



PRÉVISIONS ÉCONOMIQUES
DES ENTREPRISES
DU LOT-ET-GARONNE



CHAMBRE DE COMMERCE
ET D'INDUSTRIE

un territoire compétitif

Ouvrir le Lot-et-Garonne sur le monde

Zoom sur les actions phares

Développer la présence du Lot-et-Garonne sur les marchés à fort potentiel : une présence accrue au Maghreb

De nombreuses opérations ont été menées avec la Tunisie, l'Algérie et le Maroc, notamment dans le secteur de la pharmacie-santé, où le potentiel formateur de l'Institut de la Garonne a suscité de nouveaux partenariats.

Agen «Carrefour de l'Export»

Créé en 1999 en partenariat avec le Club des Entreprises Exportatrices du Lot-et-Garonne (CIEL), le « Carrefour de l'Export » rassemble tous les deux ans, et pendant deux jours, au Parc des Expositions, des représentants de tous les pays du monde. Pari osé, ce salon a connu une croissance exponentielle lors de ses trois premières éditions. Succès qui l'a mis à la hauteur des manifestations similaires organisées à Lyon, Paris et Nantes.

CARREFOUR de l'EXPORT 1999

Pays représentés 30
RDV individuels 471

CARREFOUR de l'EXPORT 2001

Pays représentés 41
RDV individuels 1112

CARREFOUR de l'EXPORT 2003

Pays représentés 51
RDV individuels 1490



Le président algérien Bouteflika sur le stand de la CCI de Lot-et-Garonne.

L'accompagnement des entreprises au quotidien

La Mission Internationale traite chaque année plus de 300 demandes d'accompagnement à l'exportation.

Une aide multiple qui touche à l'ensemble des aspects de l'exportation et qui passe aussi par des missions à l'étranger. Afin de cibler au mieux cet appui et de créer un effet de synergie entre les entreprises lot-et-garonnaises motivées, la CCI a lancé en 2004 l'opération « Objectif Export ».

Ce programme « méthodologique » d'ouverture sur l'international, lancé en 2004, vise à développer l'activité exportatrice d'une entreprise en l'accompagnant dans toutes les étapes de ce difficile parcours.

Les entreprises encore novices dans l'exportation et motivées à développer leur présence sur les marchés internationaux sont guidées pas à pas, individuellement, par les conseillers du service international.

les temps forts

Parti du constat que le Lot-et-Garonne disposait d'une tradition d'échange et d'entreprises à fort potentiel exportateur, la CCI a souhaité **renforcer la dimension internationale de l'économie du département.**

Pour ce faire, elle a ciblé des marchés émergents dont celui à fort potentiel du Maghreb et s'est impliquée aux côtés des chambres d'Aquitaine dans des actions collectives de promotion. Ce fut le cas notamment à la Foire Internationale d'Alger en 2003 et 2004.

La Mission Internationale a profité de ce dynamisme pour entraîner dans son sillage un nombre de croissant d'entreprises lot-et-garonnaises.

un territoire compétitif

Un commerce fort

Zoom sur les actions phares

La CCI a mis en place une **Commission d'Équipement Commercial (CEC)** chargée de recueillir l'avis des professionnels du commerce sur chaque dossier de demande de création ou d'extension de moyenne et grande surface. C'est après cette consultation que le Bureau de la CCI prend les décisions de vote pour la CDEC. La CEC a prouvé depuis sa création toute son acuité, en tant qu'espace de réflexion et de concertation.

L'appui aux entreprises commerciales

La Mission Commerce s'est efforcée, ces cinq dernières années, de multiplier les contacts avec les commerçants du Lot-et-Garonne. Écouter, informer, conseiller les commerçants fut la première préoccupation de nos agents. Et ce notamment pour aider les entrepreneurs à gérer le passage à l'euro, les 35 heures et la transmission de leur commerce.

La représentation des entreprises

3000 avis ont été donnés par la CCI de Lot-et-Garonne en matière de réglementation commerciale entre 2000 et 2004, aux Mairies, Préfectures, Sous-Préfectures ainsi qu'à la Direction Départementale de la Consommation de la Concurrence et de la Répression des Fraudes (DDCCRF).

La CCI a soutenu et encouragé les associations de commerçants de manière à animer les centres-villes et centres-bourgs comme lieux de vie et centre de gravité économique.

Il y a en Lot-et-Garonne 54 associations de commerçants, et une Fédération «Unions Commerciales 47» qui représente les intérêts des 2000 commerçants et prestataires de services du Lot-et-Garonne.

Les Unions de Commerçants sont, pour les petites entreprises de centre-ville, un moyen de participer à l'évolution de leur environnement local.

15 Unions Commerciales ont pu bénéficier de subventions pour parfaire leur programme d'animation dans le cadre d'une Opération Urbaine Collective ou d'une opération en milieu rural.



Profils, tendances et perspectives des entreprises commerciales. Enquête CCI réalisée en 2002.

les temps forts

La Mission Commerce de la CCI a veillé, ces 5 dernières années, à **développer l'attractivité du département tout en préservant l'équilibre** entre les différentes formes de distribution sur l'ensemble du territoire lot-et-garonnais.

Une préoccupation qui a conduit la CCI à étudier attentivement les grands projets d'urbanisme commercial, dont le projet de centres de magasins de marques, qui ont fleuri dans le département.

Chiffres clés

- La CCI a analysé près de **200** dossiers entre 2000 et 2004 pour la CDEC.

- Elle a organisé et animé **30** Commissions d'Équipement Commercial.

Un constat s'impose, c'est la diminution des autorisations en CDEC :

- **84%** des projets autorisés en 2000
- **69%** des projets autorisés en 2002
- **40%** des projets autorisés au premier semestre 2004

Création et Reprise

Zoom sur les actions phares

L'aide individuelle aux créateurs

Lors de cette mandature la CCI a eu pour objectif de compléter la méthodologie d'accompagnement des porteurs de projet depuis l'idée initiale jusqu'au premier développement de l'entreprise. Ceci s'est fait en mettant en place les différentes étapes qui permettent d'augmenter le taux de réussite des porteurs de projet.

Le parcours du créateur

- 1/2 journées d'information
- diagnostic et conseil individuel
- stage de formation : "5 jours pour entreprendre"
- accueil dans les outils spécialisés
- suivi pendant 3 ans

Un dynamisme qui s'est traduit par une forte participation à la première «Faites de la Création» lancée par la CCI en mai 2004. Cette manifestation, organisée en partenariat avec la Chambre Régionale de Commerce et d'Industrie d'Aquitaine et déployée sur l'ensemble du département pendant une semaine, a permis à un grand nombre de porteurs de projets de rencontrer en un même lieu les principaux partenaires de la création d'entreprise (banquiers, experts-comptables, conseillers créations).

Les actions collectives

La CCI a continué d'investir lors de cette mandature dans les outils spécialisés pour accueillir les créateurs d'entreprise telles que les pépinières d'entreprises réparties sur l'ensemble du département (Vianne, Villeneuve-sur-Lot, Marmande et Agen). Elle a également favorisé, à travers sa filiale immobilière IMMO CCI, l'agrandissement de son parc d'hôtel d'entreprises.

LOT-ET-GARONNE INITIATIVES

Cette Plate-forme d'Initiatives Locales (PFIL) créée en 2000 accorde, au travers d'un comité d'agrément, des prêts d'honneur sans garantie et sans intérêt d'un montant maximum de 15 000 euros. Ces prêts sont destinés à augmenter les apports en fonds propres des porteurs de projet.



Chiffres clés

Depuis 1999

- 3200 personnes ont participé aux 1/2 journées d'information
- 1350 porteurs de projet ont bénéficié de conseils individuels

les temps forts

Favoriser la création d'entreprise

Le déficit d'entreprises dans de nombreux secteurs d'activité conduit à privilégier une politique active de création et de reprise d'entreprises afin d'éviter l'évasion de la demande départementale par manque d'offres et la désertification des communes et bourgs ruraux.

La CCI s'est donc employée à soutenir les créateurs potentiels par de la formation, du conseil et de l'accompagnement.

Cette stratégie a permis de constater depuis 5 ans, une moyenne de 800 créations par an et un solde positif annuel moyen de plus de 200 entreprises.

Ces 5 dernières années la CCI s'est également beaucoup investie pour la **transmission d'entreprise** si importante dans notre département. Elle produit, en effet, depuis 1999, de nombreux diagnostics de cession de fonds de commerce.

En 2003-2004, ces opérations ont été multipliées par l'investissement de la CCI dans l'opération «**Entreprendre en Lot-et-Garonne**» initiée par le Conseil Général pour laquelle la CCI a assuré le suivi technique des porteurs de projet et la mise en relation des cédants avec les repreneurs.

- 500 personnes ont participé au stage «5 jours pour entreprendre»

- 97 prêts d'honneur attribués par la Plate-forme d'Initiatives Locales pour un montant total de 1 086 304 €

- 800 créations, en moyenne, par an dans le Lot-et-Garonne

*L'enquête créateurs
Organisée annuellement depuis 2001,
"l'enquête créateurs" suit l'évolution
de l'activité d'un panel de jeunes
créateurs d'entreprise du
département.*

LA CRÉATION D'ENTREPRISE EN LOT & GARONNE



la formation

Zoom sur les actions phares

Développer la formation continue

• La première action de la mandature a été de structurer l'offre en formation continue. C'est ce qui a été fait par la création d'un catalogue des formations et la mise en place d'une équipe commerciale. Résultat : plus de 200 stages ont été organisés chaque année.

• Former les dirigeants

Le succès du Diplôme de Perfectionnement à la Gestion des Affaires (DPGA), créé en 1998, a incité Sud Management à créer en partenariat avec l'IAE de l'Université de Montesquieu de Bordeaux IV, un Diplôme d'Enseignement Supérieur Spécialisé (DESS) en Administration des entreprises, première formation continue de 3ème cycle en Lot-et-Garonne.

• Développement des formations utiles à l'entreprise dans le domaine de la sécurité, de l'hygiène, de l'informatique.

• Création d'une formation aménagée spécifiquement pour les jeunes joueurs du Sporting Union Agenais.

Développer la formation en alternance

• Création d'un BTS «Force de Vente».

• Création d'une formation Gestionnaire Informatique et Réseaux d'Entreprises (GIRE) en 2001, afin de satisfaire les besoins des entreprises dans le domaine très exigeant des Technologies de l'Information et de la Communication.

• Création d'un Institut d'entreprises pour le groupe GIFI en 2001.

La formation au service de l'insertion

Sud Management a mis en place, en partenariat avec l'ANPE, des formations pour répondre aux difficultés de recrutement des entreprises des secteurs de l'agroalimentaire et de la logistique et offrir des débouchés à des personnes en recherche d'emploi «métiers agroalimentaires», «agent polyvalent logistique», «métiers industriels»...

Développer l'enseignement supérieur en Lot-et-Garonne

C'est le projet poursuivi par l'Ecole de Gestion et de Commerce qui continue de se développer et doit répondre à une demande croissante de la part des entreprises.



les temps forts

Anticiper les besoins en formation des entreprises

Mission historique des Chambres de Commerce et d'Industrie, la formation a été une priorité affirmée du dernier mandat.

Ainsi **Sud Management**, le groupe des Ecoles de la CCI, a-t-il été chargé de déterminer ses actions par rapport aux besoins des entreprises.

Récemment, pour pallier le vieillissement des chefs d'entreprises du département, Sud Management a mis en place l'**Ecole des Managers** dont le but est de former ceux qui demain prendront les rênes des entreprises lot-et-garonnaises.

Dans une autre mesure l'**Institut de la Garonne**, organisme de formation aux métiers de l'industrie et de la santé, a pour vocation de coller à la forte demande de personnel qualifié et spécialisé émanant de ce secteur phare du département.



L'Institut de la Garonne à l'Agropole.



Les moyens d'action

Zoom sur les actions phares

Proche des entreprises, proche du territoire

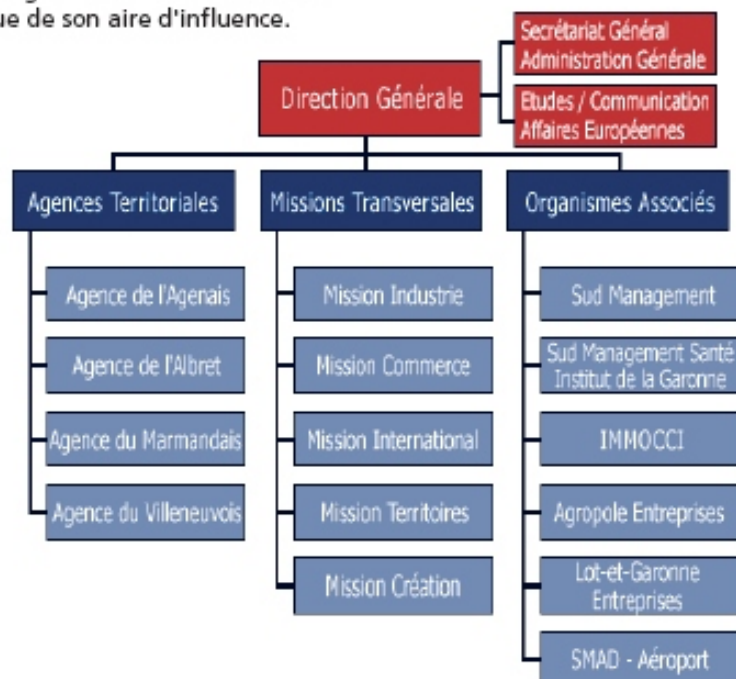
De la création à la transmission en passant par toutes les étapes du développement, les collaborateurs de la CCI accompagnent les chefs d'entreprises.

Agences, être plus près des entreprises

La raison d'être d'une Chambre de Commerce et d'Industrie est de défendre et de représenter les intérêts de ses entreprises. Or elle ne peut mener à bien cette mission que si elle est profondément immergée dans la vie économique de son aire d'influence.

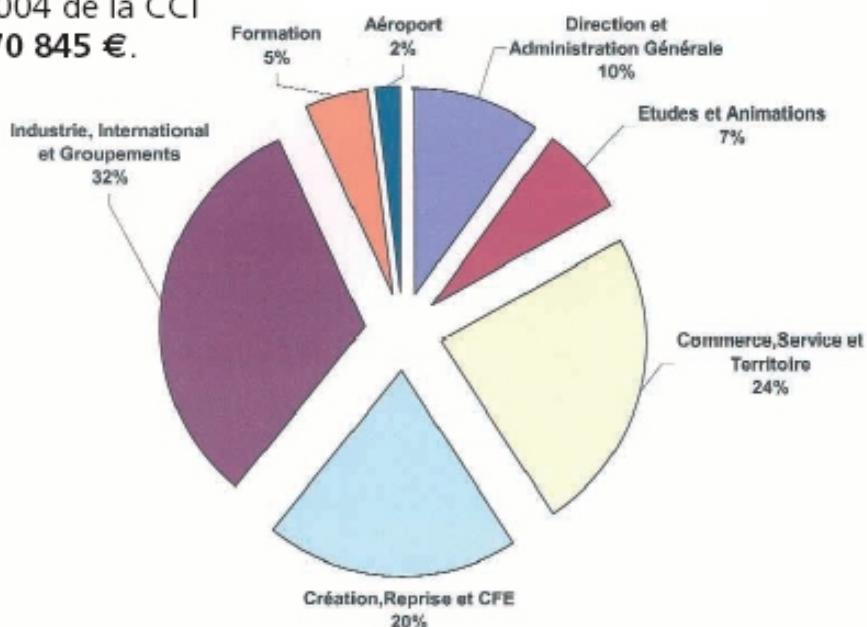
C'est pourquoi la proximité avec les entreprises du département est une des notions clés de l'action de la CCI.

Les 4 agences qui quadrillent le Lot-et-Garonne ont pour vocation de coller au plus près des réalités économiques du territoire et d'entretenir des rapports étroits et durables avec les entrepreneurs. Les agences prennent le pouls du tissu économique départemental et relayent sur le terrain les actions collectives déterminées en fonction des besoins exprimés par les entreprises.



le budget

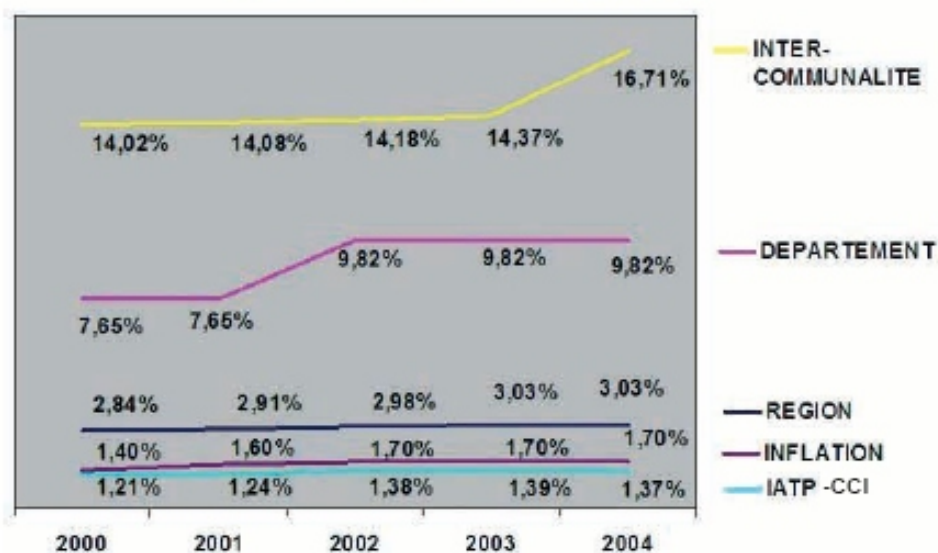
Le budget 2004 de la CCI s'élève à 5 770 845 €.



Les ressources de la CCI proviennent des recettes propres liées aux produits et prestations de la CCI et des recettes fiscales : l'IATP payée par les entreprises ressortissantes.

Au cours des 5 dernières années, la moyenne de l'augmentation des ressources IATP pour la CCI a été de 1,64% alors que l'inflation augmentait parallèlement de 1,62%.

Répartition des taux de TP sur 5 ans



Contacts



Direction générale
Jean-Marc Agostini.
Tel : 05 53 77 10 04
cci@lot-et-garonne.cci.fr

Secrétariat général
Jean-Pierre Pétuaud-Létang.
Tel : 05 53 77 10 13
jppl@lot-et-garonne.cci.fr

Administration générale
Martine Séré.
Tel : 05 53 77 10 93
sere@lot-et-garonne.cci.fr

Marketing - Communication
Valérie Barré-Pitous.
Tel : 05 53 77 10 43
v.pitous@lot-et-garonne.cci.fr

Études
Pierre Dubédat.
Tel : 05 53 77 10 80
p.dubedat@lot-et-garonne.cci.fr

Mission Industrie
Michel Bertaud.
Tel : 05 53 77 10 78
m.beraud@lot-et-garonne.cci.fr

Mission International
Catherine Deltreil.
Tel : 05 53 77 10 68
c.deltreil@lot-et-garonne.cci.fr

Mission Création
Gilles Recour.
Tel : 05 53 77 20 47
g.recour@lot-et-garonne.cci.fr

Développement des Territoires
Guy Morilhat.
Tel : 05 53 77 10 31
g.morilhat@lot-et-garonne.cci.fr

Formation/Emploi
Jean-Jacques Molinié
Tel : 05 53 77 24 14
jj.molinie@lot-et-garonne.cci.fr

Organisation territoriale

o **Agenais**
Sylvie Fristalon.
Tel : 05 53 77 10 15
s.fristalon@lot-et-garonne.cci.fr

o **Albret**
Yann Lenoir.
Tel : 05 53 65 90 35
y.lenoir@lot-et-garonne.cci.fr

o **Marmandais**
Ghislaine Hereu.
Tel : 05 53 64 04 94
g.hereu@lot-et-garonne.cci.fr

o **Villeneuvois**
Raymond Le Saux.
Tel : 05 53 49 66 60
r.lesaux@lot-et-garonne.cci.fr

Organismes associés

Sud Management Écoles
Enseignement supérieur :
Tel : 05 53 77 24 40
enseignementsup@sudmanagement.fr
Alternance :
Tel : 05 53 77 24 00
alternance@sudmanagement.fr
Insertion :
Tel : 05 53 77 24 40
insertion@sudmanagement.fr

Sud Management Entreprises
Tel : 05 53 77 24 10
fpc@sudmanagement.fr

Institut de la Garonne
- Sud Management Santé
Pierre Danné.
Tel : 05 53 48 48 50
p.danne@sudmanagement.fr

Immo CCI
Gilles Recour.
Tel : 05 53 77 20 47
g.recour@lot-et-garonne.cci.fr

Aéroport d'Agen
Pierre Bossy.
Tel : 05 53 77 00 83
aeroport.agen@wanadoo.fr

www.lot-et-garonne.cci.fr
52, cours Gambetta BP 90279
47007 Agen Cedex
cci@lot-et-garonne.cci.fr