



CHAMBRE DE COMMERCE  
ET D'INDUSTRIE  
DE LOT-ET-GARONNE

## CONJONCTURE ET PRÉVISIONS ÉCONOMIQUES



## DES ENTREPRISES DU LOT-ET-GARONNE



CHAMBRE DE COMMERCE  
ET D'INDUSTRIE  
DE LOT-ET-GARONNE

52, Cours Gambetta - BP 279 - 47007 Agen cedex

Tél. : 05 53 77 10 00

Fax : 05 53 77 10 76

Web : [www.lot-et-garonne.cci.fr](http://www.lot-et-garonne.cci.fr)

Email : [cci@lot-et-garonne.cci.fr](mailto:cci@lot-et-garonne.cci.fr)

# RÉSULTATS 2002, PRÉVISIONS 2003

## 2<sup>ème</sup> ENQUÊTE DE CONJONCTURE

La CCI a souhaité recueillir, comme en 2001, l'opinion de ses élus et Délégués Consulaires chefs d'entreprise sur la conjoncture actuelle et les prévisions d'activité, d'investissement et d'emploi pour l'année 2003.

146 chefs d'entreprise ont été interrogés au cours du mois de novembre 2002 :

- Commerce 48, dont 27 emploi - de 6 salariés
- Industrie 73, dont 14 emploi - de 11 salariés
- Services 25, dont 10 emploi - de 6 salariés

Rappelons qu'en 2001, l'enquête d'opinion s'était déroulée peu après les événements du 11 septembre et que cette année, c'est après un été en pleine crise boursière que les chefs d'entreprise se sont exprimés sur l'année en cours et ont livré leur prévisions d'activité, d'investissement et d'emploi pour l'année 2003.

Nous verrons que ces événements ne paniquent pas outre mesure nos entrepreneurs qui restent malgré tout confiants ou simplement attentistes pour l'année 2003.

Les résultats de cette deuxième enquête montrent une certaine confiance des chefs d'entreprise du Lot-et-Garonne alors que le climat des affaires en France se détériore.

### SOMMAIRE

Les chiffres 2002 - Comparatif 2001/2002  
 Comparaison Prévisions/Réalisations 2002  
 Prévisions pour 2003 - Comparatif 2002/2003 :

Indicateur "Chiffre d'affaires"	3
Indicateur "Investissement"	6
Indicateur "Emploi"	9

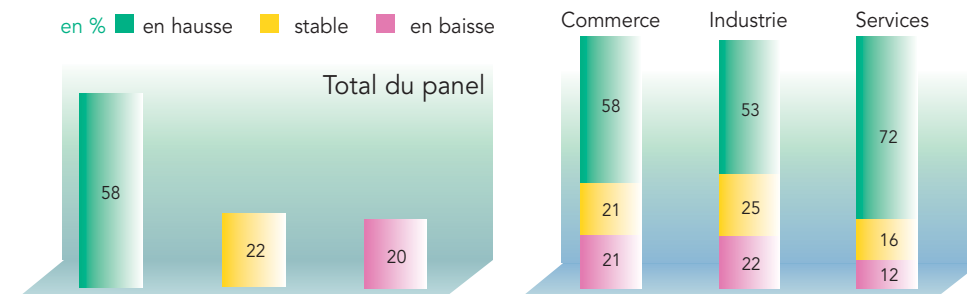
méthode de calcul du solde d'opinion :  $\text{solde} = \% \text{ "en hausse"} - \% \text{ "en baisse"}$ .

## CHIFFRE D'AFFAIRES

### De bons résultats 2002

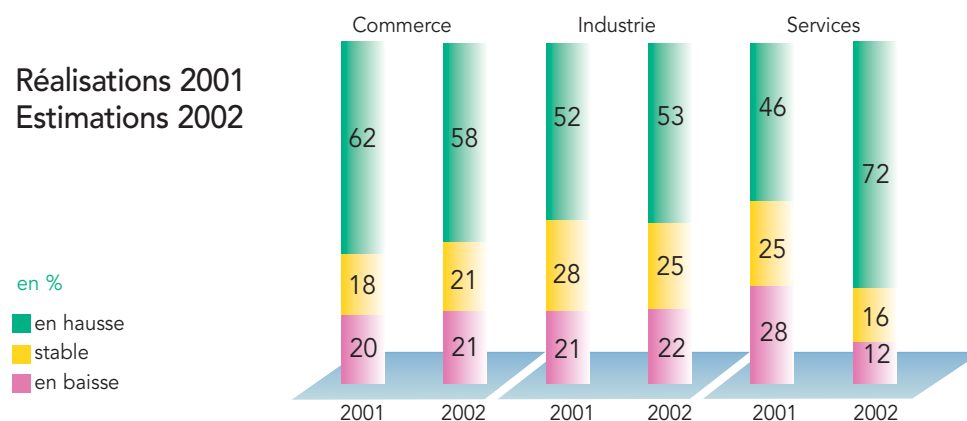
Le chiffre d'affaires des entreprises interrogées au cours du second semestre 2002 est plus souvent en hausse qu'en baisse. Ainsi 80 % d'entre elles ont enregistré, durant les dix derniers mois, une stabilité ou une augmentation de cet indicateur.

Au cours des 10 derniers mois, votre CA a été ...



Cette tendance positive est constatée dans tous les secteurs : le commerce, l'industrie et les services enregistrent respectivement une augmentation pour 58 %, 53 % et 72 % de leur CA pour l'année 2002, alors que les résultats du 1<sup>er</sup> semestre enregistraient une baisse.

### Comparatif 2001/2002



Dans le secteur **Commerce**, le nombre d'entrepreneurs dont le CA a connu une hausse, cette année a diminué de 4 points par rapport aux performances 2001, passant de 62 % à 58 %. Ce score s'améliore d'un point pour **l'Industrie** et de 26 points dans **les Services**.

## Comparatif Prévisions/Réalisations 2002

Les prévisions pour 2002 s'étaient révélées prudentes puisque effectivement le solde d'opinion de 2002 est légèrement supérieur à celui des estimations de 2001.

CA	-	=	+	solde d'opinion
Enquête 2001 : Prévisions 2002	15 %	35 %	50 %	35 %
Enquête 2002 : Estimations 2002	20 %	22 %	58 %	38 %

### Prévisions par secteur

**Commerce** : 45 % des entreprises interrogées en 2001 pensaient augmenter leur CA en 2002, elles auront été 58 %, soit 13 points de mieux.

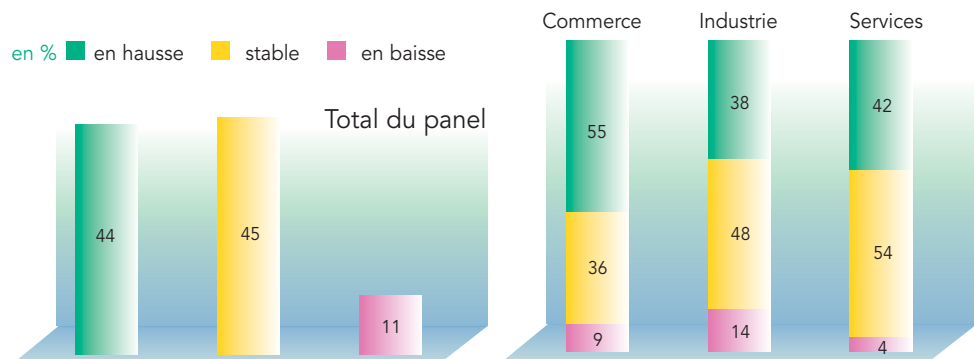
**Industrie** : le solde d'opinion des prévisions, de 43 % pour 2002, affiche aujourd'hui un score de 31. La toute relative progression des biens intermédiaires ne suffit pas à compenser les baisses des biens d'équipement et des biens de consommation.

**Les services** enregistrent la progression la plus importante. En effet, la moitié des entrepreneurs interrogés pensaient augmenter leur CA en 2002, ils ont finalement été 72 %.

## Prévisions 2003

Les perspectives pour 2003 sont contrastées selon les secteurs. Elles expriment globalement l'incertitude pour l'année à venir.

### En 2003, votre CA devrait être ...



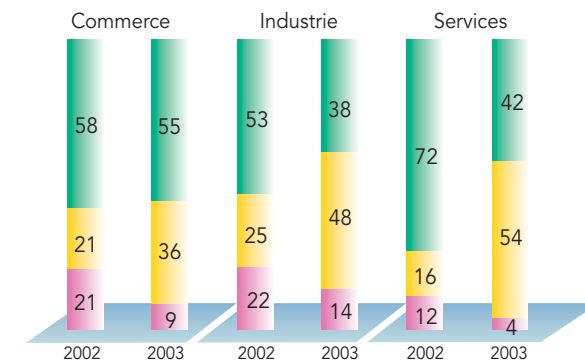
**Commerce** : les prévisions sont encore plus optimistes que pour 2002 puisque plus de la moitié des commerçants interrogés pensent augmenter leur CA en 2003.

**Industrie** : les perspectives sont assez pessimistes, notamment parmi les entreprises de plus de 20 salariés. **Les services** sont incertains ou attentistes pour 54 % d'entre eux.

## Comparatif 2002/2003

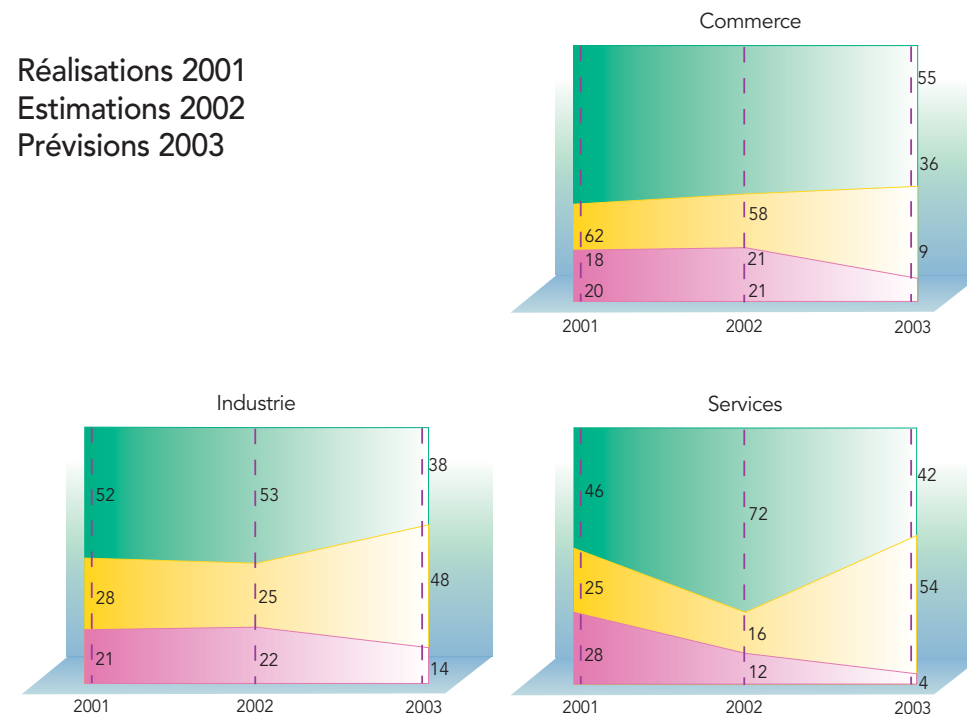
en % ■ en hausse ■ stable ■ en baisse

### Estimations 2002 Prévisions 2003



## Comparatif 2001/2002/2003

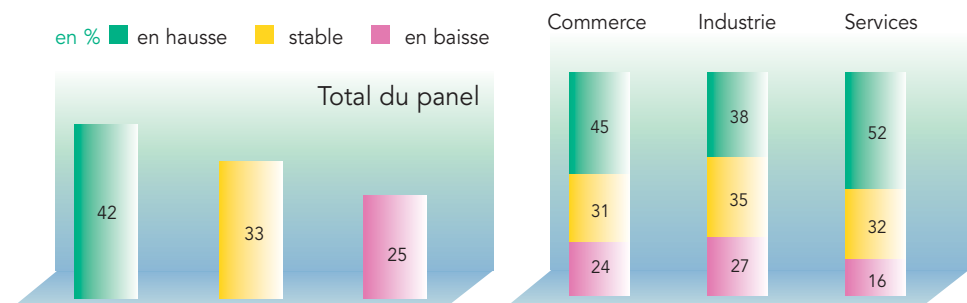
### Réalisations 2001 Estimations 2002 Prévisions 2003



## INVESTISSEMENTS Résultats 2002

En 2001, le niveau des investissements des entreprises interrogées était plus souvent en hausse qu'en baisse, soit un solde d'opinion positif de 17 %.

Au cours des 10 derniers mois, vos investissements ont été ...

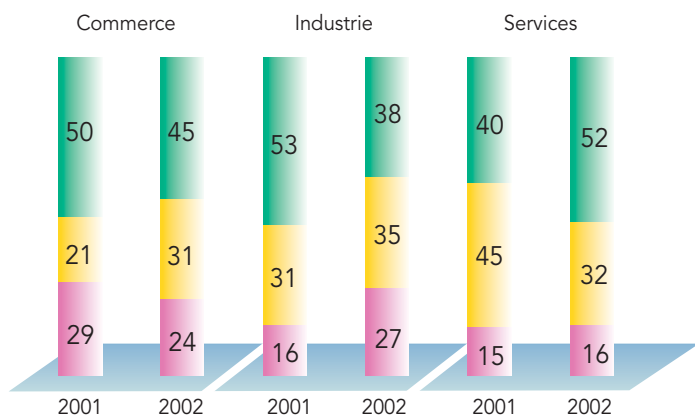


L'examen sectoriel montre que dans les **Services** plus de la moitié des entreprises a davantage investi en 2002 qu'en 2001. Dans l'**Industrie** et le **Commerce**, on enregistre respectivement 45 % et 38 % d'établissements ayant plus investi cette année.

## Comparatif 2001/2002

Le niveau de vos investissements en 2001 - 2002 ...

2001 : réalisations  
2002 : estimations



On peut remarquer que l'indicateur solde d'opinion référant au niveau d'investissement des entreprises du **Commerce** est, en 2002, égal à 2001 (21 %). Il chute de 37 % à 11 % dans l'**Industrie** et s'améliore dans les **Services** de 25 % à 36 %.

## Comparatif Prévisions/Réalisations 2002

Les prévisions pour 2002 étaient pessimistes. En effet pour un solde d'opinion estimé à -3 %, l'année 2002 finit par un score de 17 %.

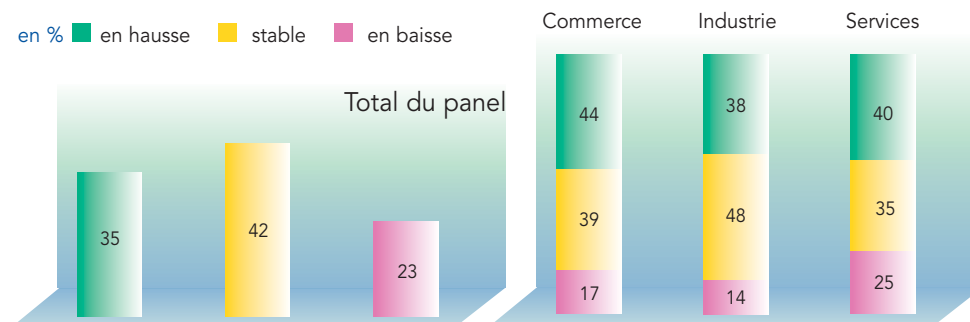
INVESTISSEMENT	-	=	+	solde d'opinion
Enquête 2001 : Prévisions 2002	34 %	35 %	31 %	-3 %
Enquête 2002 : Estimations 2002	25 %	33 %	42 %	+17 %

Sectoriellement, les soldes d'opinion de 2002 sont tous supérieurs aux prévisions :

- **Commerce** : prévision -7 % estimé 21 %
- **Industrie** : prévision 0 % estimé 11 %
- **Services** : prévision 6 % estimé 36 %

## Prévisions 2003

En 2003, le niveau de vos investissements devrait être ...



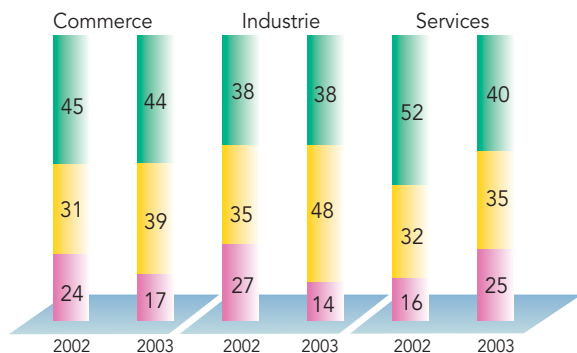
Le solde d'opinion concernant le niveau d'investissement en 2003 est en chute : 12 % contre 17 % en 2002. La perspective d'investissement, mesurée par la proportion d'établissements ayant l'intention d'investir dans les 12 prochains mois, esquisse un mouvement d'incertitude.

Les trois secteurs affichent des soldes d'opinion positifs pour 2003. Les plus sceptiques pour l'année à venir sont les industriels qui, pour 48 %, répondent envisager un niveau stable de leurs investissements en 2003.

## Comparatif 2002/2003

en % ■ en hausse ■ stable ■ en baisse

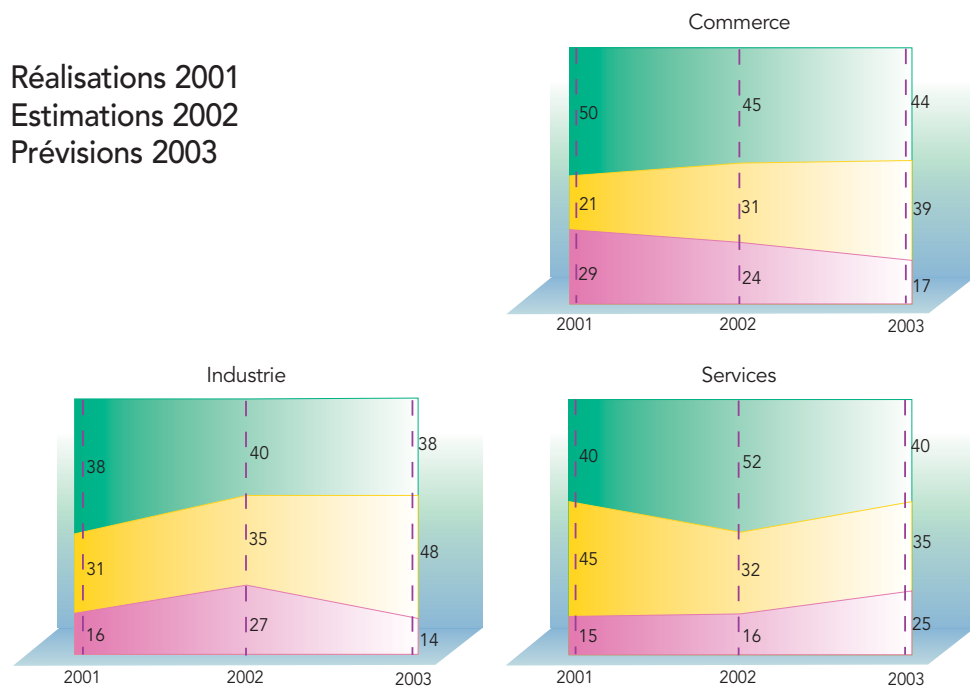
Niveau des investissements  
Estimations 2002  
Prévisions 2003



Dans l'**Industrie** et le **Commerce**, le solde d'opinion concernant les projets d'investissements est meilleur pour 2003 qu'en 2002. Les **Services** quant à eux répondent pour 25 % vouloir moins investir en 2003 qu'en 2002 où leur niveau a déjà été très élevé.

## Comparatif 2001/2002/2003

Réalisations 2001  
Estimations 2002  
Prévisions 2003

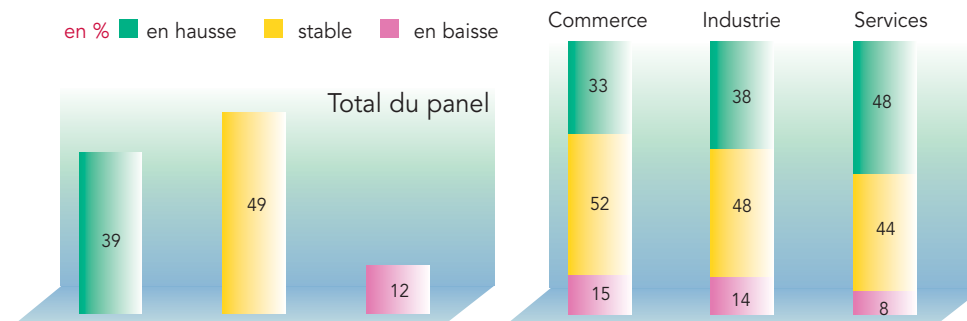


## EMPLOI - Résultats 2002

L'indicateur "solde d'opinion" relatif au nombre de salariés de l'année 2002 régresse légèrement de 29 % à 27 %. **Le Lot-et-Garonne affiche des performances remarquables** comparées aux chiffres nationaux puisque les entreprises sont globalement créatrices d'emplois malgré la dégradation généralisée des indicateurs conjoncturels. Près de la moitié des entreprises interrogées ont enregistré un effectif stable en 2002.

Au cours des 10 derniers mois, votre effectif a été ...

en % ■ en hausse ■ stable ■ en baisse

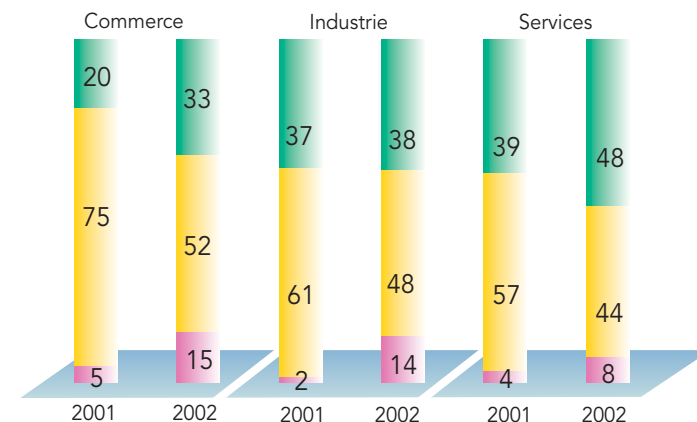


Dans tous les secteurs, les soldes d'opinion sont positifs et, encore une fois, ce sont les Services les plus dynamiques. En effet, dans ce secteur, pratiquement 50 % des entrepreneurs interrogés affichent un effectif en hausse en 2002.

## Comparatif 2001/2002

Effectifs 2001  
Estimations 2002

en %  
■ en hausse  
■ stable  
■ en baisse



Sectoriellement les situations sont contrastées. En effet, le **Commerce** et les **Services** affichent des soldes en progression par rapport à 2001 alors que l'**Industrie** accuse une baisse de 11 points.

## Comparatif Prévisions/Réalisations 2002

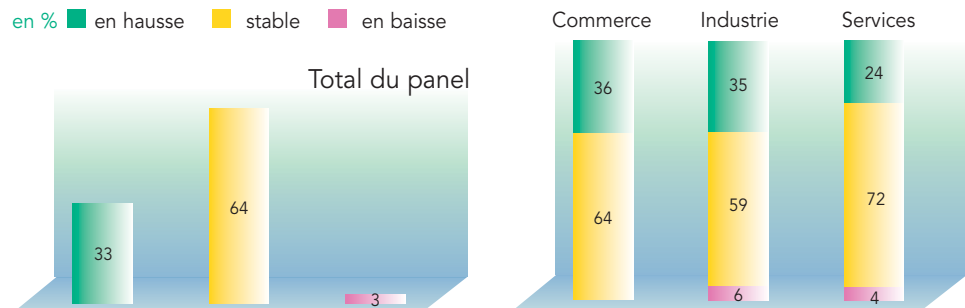
Les prévisions pour 2002 étaient un peu trop optimistes. Seules les perspectives pour le secteur des Services ont été dépassées.

EFFECTIFS	-	=	+	solde d'opinion
Enquête 2001 : Prévisions 2002	3 %	65 %	32 %	29 %
Enquête 2002 : Estimations 2002	12 %	49 %	39 %	27 %

## Prévisions 2003

On peut remarquer que dans les trois secteurs la majorité des réponses indique une stabilité de l'emploi pour 2003.

En 2003, le nombre de vos salariés devrait être ...

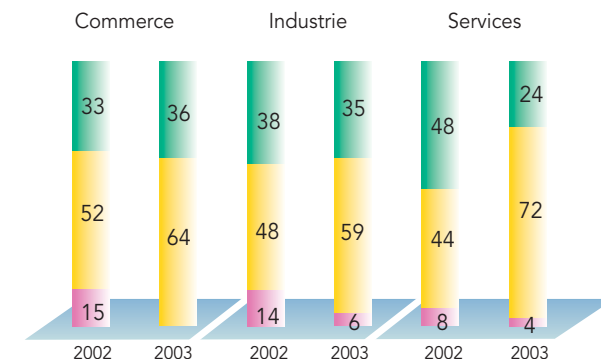


La perspective d'emploi, mesurée par l'indicateur "solde d'opinion" relatif à l'évolution des effectifs pour l'année 2003, situe le **Commerce** (36 %) en première position, suivi de l'**Industrie** (29 %) et des **Services** (20 %).

## Comparatif 2002/2003

en % ■ en hausse ■ stable ■ en baisse

Effectifs 2002  
Prévisions 2003



## Comparatif 2001/2002/2003

Effectifs 2001  
Estimations 2002  
Prévisions 2003

