

2005

CONJONCTURE



PRÉVISIONS ÉCONOMIQUES DES ENTREPRISES DU LOT-ET-GARONNE



52, Cours Gambetta - BP 90 279 - 47007 Agen cedex
Tél. : 05 53 77 10 00 - Fax : 05 53 77 10 76
Email : cci@lot-et-garonne.cci.fr

www.lot-et-garonne.cci.fr

• **Agenais**

52, cours Gambetta
BP 279
47007 Agen Cedex
Tel : 05 53 77 10 37 - Fax : 05 53 77 10 76

• **Albret**

Centre Haussmann
10, rue Aristide Briand
47600 Nérac
Tel : 05 53 65 92 06 - Fax : 05 53 65 30 84

• **Marmandais**

Résidence Guizières
35, rue Léopold Faye
47200 Marmande
Tel : 05 53 64 10 10 - Fax : 05 53 64 35 76

• **Villeneuvois**

Marché Gare
route de Tournon
47300 Villeneuve-sur-Lot
Tel : 05 53 49 66 66 - Fax : 05 53 49 66 67



4^e ENQUÊTE DE CONJONCTURE RÉSULTATS 2004, PRÉVISIONS 2005

La CCI a recueilli comme en 2001, 2002, 2003, l'opinion des chefs d'entreprise sur leurs résultats 2004 et leurs prévisions d'activité, de chiffre d'affaires, d'investissement et d'emploi pour l'année 2005.

Le panel reflète fidèlement la "pesée économique" effectuée en 2004. Elle détermine la représentativité des secteurs d'activité en s'appuyant sur le nombre d'entreprises, le nombre de salariés et les bases de taxe professionnelle. L'industrie représente 58 % de la richesse vive générée par l'ensemble des entreprises, le commerce 20 % et les services 22 %

173 chefs d'entreprise ont été interrogés au cours des mois de décembre 2004 et janvier 2005

ENTREPRISES PAR TERRITOIRES ET CATÉGORIES PROFESSIONNELLES

| | COMMERCE | INDUSTRIE | SERVICES | TOTAL |
|---------------------|----------|-----------|----------|-------|
| AGENAIS | 14 | 25 | 18 | 57 |
| ALBRET | 4 | 7 | 3 | 14 |
| MARMANDAIS | 14 | 34 | 8 | 56 |
| VILLENEUVOIS | 8 | 31 | 7 | 46 |

ENTREPRISES PAR ACTIVITÉS

| | | | |
|------------------------------------|-----------|-----------------------------------|-----------|
| COMMERCE : | 40 | INDUSTRIE : | 97 |
| Commerce de détail alimentaire : | 3 | Métallurgie : | 32 |
| Équipement personne et maison : | 14 | I.A.A. : | 21 |
| Sport, loisirs, culture et santé : | 5 | Bois, emballage, papier : | 21 |
| Commerce et réparation auto : | 5 | BTP, matériaux de construction : | 17 |
| Commerce de gros : | 13 | Chimie, plastique : | 6 |
| SERVICES À LA PERSONNE : | 19 | SERVICES AUX ENTREPRISES : | 17 |

ENTREPRISES PAR TRANCHE DE SALARIÉS

| | | | |
|----------------|------|----------------|------|
| 0-5 salariés | 21 % | 20-49 salariés | 23 % |
| 6-9 salariés | 17 % | > 49 salariés | 19 % |
| 10-19 salariés | 20 % | | |

FAVORISER LES INVESTISSEMENTS ET ACCROÎTRE NOS PARTS DE MARCHÉ À L'INTERNATIONAL

Pour la 4^e année consécutive, la Chambre de Commerce et d'Industrie a réalisé l'enquête de conjoncture auprès d'un panel représentatif de notre économie.

L'ensemble des acteurs économiques du Lot-et-Garonne peuvent tirer une légitime fierté de leurs performances car nous parvenons à nous maintenir dans le concert des espaces qui continuent de se développer et de créer des entreprises, des emplois et de la richesse.

En 2004, les bases de taxe professionnelle ont progressé de 3,3 %, le chiffre d'affaires de l'ensemble des entreprises a augmenté de 4,7 %, celui de l'export de 4,6 %. Les investissements ont connu une progression significative : 6,7 %.

Enfin, l'emploi privé salarié, malgré une conjoncture incertaine a vu ses effectifs progresser de 2 %. En 2004, il n'y a jamais eu autant de Lot et Garonnais disposant d'un emploi dans le secteur marchand.

Il nous faut à tout prix amplifier les investissements des entreprises par une politique de soutien active, car c'est le seul outil qui permette à la fois de régénérer notre tissu industriel et ainsi créer des emplois

de qualité, combattre le vieillissement de notre population et les dangers de désertification de certains de nos territoires.

Conforté par des entreprises de qualité et des produits compétitifs, nous devons désormais, tous ensemble, créer de nouveaux emplois, en partant à la conquête de nouveaux marchés étrangers.

C'est désormais la croissance des exportations qui contribuera à développer l'emploi. Pour le Lot-et-Garonne, 5 points de croissance à l'export, ce sont 400 emplois nouveaux dans l'industrie, le commerce et les services.

Les perspectives de gains de nouveaux marchés sont réelles. La CCI met à la disposition des entreprises de nombreux outils et toutes ses compétences pour que l'exportation devienne un réflexe quotidien.

Pour 2005, nous disposons de nombreux atouts, ensemble ayons la volonté de les valoriser.

Jean-Alain Mariotti

Vice-Président de l'A.C.F.C.I.
Président de la Chambre
de Commerce et d'Industrie
de Lot-et-Garonne

CHIFFRE D'AFFAIRES

Nette amélioration. Les entreprises ont bénéficié en 2004 de l'augmentation de la consommation des ménages + 4,6 % observée au niveau national.

Fin 2003, 50 % des chefs d'entreprise prévoient une hausse de leur chiffre d'affaires pour 2004. Finalement 60 % des entreprises ont vu leur chiffre d'affaires progresser en 2004.

Les entreprises de 10 à 19 salariés et supérieures à 49 salariés en ont le plus profité. En chiffre d'affaires cumulé (octobre 2004/octobre 2003), le commerce de détail présente des évolutions comprises entre + 5,3 % pour l'hôtellerie à - 2,9 % pour l'horlogerie-bijouterie. L'optique progresse de 4,9 %, la boucherie-charcuterie de 3,6 %, l'équipement de la personne de 2 %. 77 % des entreprises commerciales industrielles et prestataires de services annoncent une trésorerie positive, voir très positive.

CHIFFRE D'AFFAIRES EXPORT

La tranche 10-19 salariés leader. En 2004, les exportations ont progressé de 4,6 % (sources : Douanes).

Fin 2003, 55 % des chefs d'entreprise prévoient une amélioration de leurs performances à l'export pour 2004, alors qu'en réalité 38 % seulement ont atteint leur objectif.

2/3 des entreprises dans la tranche 10-19 salariés affichent une progression des exportations en 2004.

INVESTISSEMENTS

Mieux qu'en 2003 en volume. En 2004, ils ont progressé de 6,7 %.

Fin 2003, 46 % des chefs d'entreprise prévoient une hausse de leurs investisse-

ments pour 2004. 40 % des entreprises ont atteint leur objectif.

Les services et le commerce ont été les meilleurs élèves, ainsi que la tranche 10-49 salariés. L'investissement se répartit en trois familles : Mobilier : 76 %, Immobilier : 17 %, Immatériel : 7 %.

EMPLOI

Une embellie en 2004. Les effectifs salariés du secteur privé ont augmenté de 2 %. Fin 2003, 35 % des chefs d'entreprise prévoient d'augmenter leurs effectifs, les prévisions ont été largement dépassées : 1 entreprise sur 2 a recruté en 2004. Fin 2003, les entreprises envisageaient de recruter 134 salariés, les objectifs ont été largement dépassés, 276 emplois ont été créés.

La tranche 10-19 salariés et les services aux entreprises se sont montrés les plus dynamiques. Le commerce de détail est atone, tandis que l'industrie et le bâtiment ont continué de créer des emplois.

ET EN 2005

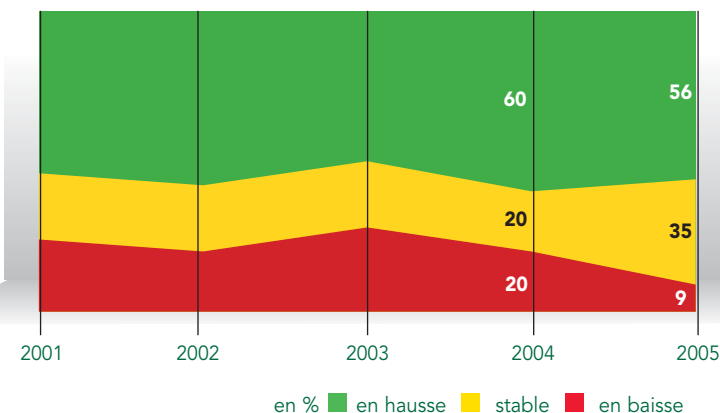
CHIFFRE D'AFFAIRES MEILLEURES PERSPECTIVES POUR PLUS DE 90 % DES ENTREPRISES

CHIFFRE D'AFFAIRES EXPORT PLUS PROMETTEUR

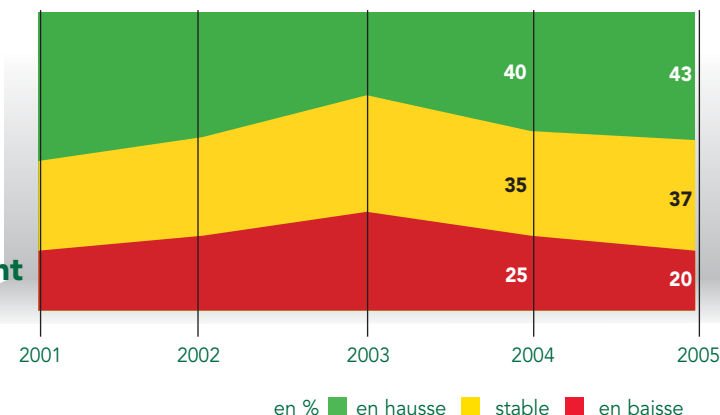
INVESTISSEMENTS ACCROISSEMENT DES PROJETS

EMPLOI STABILITÉ

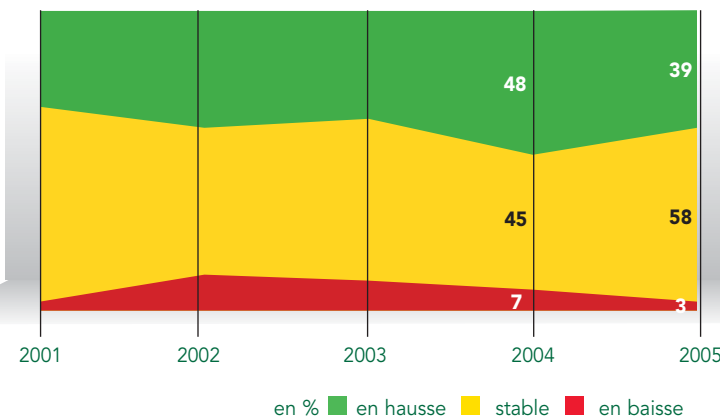
Chiffre d'affaires



Investissement



Emploi



60 % des chefs d'entreprise annoncent une progression du chiffre d'affaires, ils étaient 1 sur 2 en 2003. L'amélioration du niveau d'activité des entreprises en 2004 a été franc. Le chiffre d'affaires de l'ensemble des entreprises du département a progressé de 4,7 % en 2004 pour un montant de 10,4 milliards d'euro. 20 % ont vu leur chiffre d'affaires diminuer en 2004 contre 28 % en 2003.

UN GAIN DE 10 POINTS EN 2004

| | inférieur | stable | augmentation |
|-------------------------|-----------|--------|--------------|
| PANEL (173 entreprises) | 20 % | 20 % | 60 % |

Les entreprises de la tranche 10-19 salariés et plus de 49 salariés réalisent les meilleures performances. Les premières, pour la plupart sont des entreprises à siège local, alors qu'une part non négligeable d'entreprises supérieures à 49 salariés sont des établissements secondaires à siège extérieur.

EMBELLIE POUR LES 10-19 SALARIES ET LES PLUS DE 49 SALARIES

| | inférieur | stable | augmentation |
|----------------|-----------|--------|--------------|
| 0-9 salariés | 24,2 % | 19,7 % | 56,1 % |
| 10-19 salariés | 14,7 % | 26,0 % | 64,7 % |
| 20-49 salariés | 27,5 % | 17,5 % | 55,0 % |
| > 49 salariés | 9,1 % | 24,2 % | 66,7 % |

Les services et l'industrie réalisent les meilleurs scores de progression. En 2003, 46 % des entreprises industrielles affichaient une progression du chiffre d'affaires, elles sont 60 % en 2004, soit un gain de 14 points. Les services poursuivent leur progression à un niveau élevé, passant de 55 % en 2003 à 61 % en 2004. Le commerce gagne trois points.

INDUSTRIE ET SERVICES AU-DESSUS DE LA MOYENNE

| | inférieur | stable | augmentation |
|-----------|-----------|--------|--------------|
| Commerce | 15,0 % | 30,0 % | 55,0 % |
| Industrie | 22,7 % | 16,5 % | 60,8 % |
| Services | 19,4 % | 19,4 % | 61,2 % |

Les prévisions d'augmentation 2005, sont inférieures de 4 points aux réalisations de 2004. Les prévisions sont très homogènes quel que soit le secteur d'activité. Les perspectives de progression du chiffre d'affaires sont les meilleures dans la tranche 10-19 salariés et plus de 49 salariés.

MOINS DE CRAINTE POUR 2005

| | inférieur | stable | augmentation |
|-------------------------|-----------|--------|--------------|
| PANEL (173 entreprises) | 9 % | 35 % | 56 % |

STABILITE POUR TOUS

| | inférieur | stable | augmentation |
|----------------|-----------|--------|--------------|
| 0-9 salariés | 7,7 % | 36,9 % | 55,4 % |
| 10-19 salariés | 0,0 % | 40,6 % | 59,4 % |
| 20-49 salariés | 10,0 % | 35,0 % | 55,0 % |
| > 49 salariés | 12,1 % | 27,3 % | 60,6 % |

PERSPECTIVES EGALES POUR TOUS LES SECTEURS

| | inférieur | stable | augmentation |
|-----------|-----------|--------|--------------|
| Commerce | 10,0 % | 32,5 % | 57,5 % |
| Industrie | 8,3 % | 36,6 % | 55,1 % |
| Services | 3,0 % | 38,2 % | 58,8 % |

PREVISIONS DES CARNETS DE COMMANDE 2005

Les chefs d'entreprise font preuve de beaucoup de modération et d'incertitude dans les prévisions 2005. Plus d'1 sur 2 table sur une stabilité des commandes. Le commerce est l'activité la plus en retrait quant aux perspectives 2005.

| | inférieur | stable | augmentation |
|-------------------------|-----------|--------|--------------|
| PANEL (173 entreprises) | 6 % | 52 % | 42 % |

| | inférieur | stable | augmentation |
|-----------|-----------|--------|--------------|
| Commerce | 3,2 % | 71,0 % | 25,8 % |
| Industrie | 8,4 % | 45,8 % | 45,8 % |
| Services | 0,0 % | 50,0 % | 50,0 % |

40 % des entreprises déclarent un niveau d'investissement en 2004 supérieur à celui de 2003, elles étaient 28 % en 2003. Le volume total des investissements en 2004 a progressé de 6,7 % dans le département pour un montant de 435 millions d'euro (sources : Direction des Services Fiscaux).

Au niveau national, l'exonération de la Taxe Professionnelle sur les nouveaux investissements n'a pas eu l'effet escompté, les chefs d'entreprise ayant les yeux rivés sur les cours du dollar et le coût des matières premières.

UNE EMBELLIE EN 2004

| | inférieur | stable | augmentation |
|-------------------------|-----------|--------|--------------|
| PANEL (173 entreprises) | 25 % | 35 % | 40 % |

LES 10-49 SALARIES SE DETACHENT

| | inférieur | stable | augmentation |
|----------------|-----------|--------|--------------|
| 0-9 salariés | 29,3 % | 34,5 % | 36,2 % |
| 10-19 salariés | 13,8 % | 37,9 % | 48,3 % |
| 20-49 salariés | 23,7 % | 26,3 % | 50,0 % |
| > 49 salariés | 27,3 % | 42,4 % | 30,3 % |

L'industrie est le secteur qui a le moins investi en 2004. Le commerce et les services se situent au-dessus de la moyenne des entreprises du panel.

LES SERVICES : NETTEMENT AU-DESSUS DE LA MOYENNE

| | inférieur | stable | augmentation |
|-----------|-----------|--------|--------------|
| Commerce | 16,6 % | 41,7 % | 41,7 % |
| Industrie | 26,7 % | 35,6 % | 37,7 % |
| Services | 28,1 % | 25,0 % | 46,9 % |

43 % des entreprises interrogées envisagent d'investir davantage en 2005. Commerce, industrie et services affichent des prévisions très voisines.

UN PEU MIEUX QU'EN 2004

| | inférieur | stable | augmentation |
|-------------------------|-----------|--------|--------------|
| PANEL (173 entreprises) | 20 % | 37 % | 43 % |

LES PLUS DE 19 EN TETE

| | inférieur | stable | augmentation |
|----------------|-----------|--------|--------------|
| 0-9 salariés | 21,7 % | 36,7 % | 41,6 % |
| 10-19 salariés | 20,7 % | 48,3 % | 31,0 % |
| 20-49 salariés | 16,2 % | 35,1 % | 48,7 % |
| > 49 salariés | 21,2 % | 30,3 % | 48,5 % |

Les perspectives 2005 affichent un gain de trois points par rapport à 2004. Une enquête de l'INSEE publiée le 16 février 2005 annonce une hausse de l'investissement de 3 % dans l'industrie en 2005. Les entreprises industrielles du Lot-et-Garonne suivent la tendance nationale avec plus de fermeté.

| | inférieur | stable | augmentation |
|-----------|-----------|--------|--------------|
| Commerce | 19,4 % | 36,1 % | 44,5 % |
| Industrie | 21,6 % | 36,4 % | 42,0 % |
| Services | 17,1 % | 40,0 % | 42,9 % |

1 entreprise sur 2 a vu ses effectifs augmenter en 2004. La tranche des 10-19 salariés fait preuve d'une belle vitalité, elles ont été 62 % à recruter. La tranche supérieure à 49 salariés affiche les résultats les plus en retrait, 1/3 seulement annonce des effectifs en augmentation. 83 entreprises ont recruté 276 salariés, soit une moyenne de 3,4 emplois par entreprise. 11 entreprises ont licencié 57 salariés, soit une moyenne de 5,18 salariés par entreprise. Le solde net s'élève à 219 emplois.

61 % des entreprises éprouvent des difficultés dans le recrutement de leurs collaborateurs : 67 % dans l'industrie, 52 % dans le commerce, 57 % dans les services. Au niveau national, dans le bâtiment, 76 % des chefs d'entreprise éprouvent des difficultés dans le recrutement

DE NOMBREUSES CREATIONS D'EMPLOIS

| | suppression emploi | maintien effectif | recrutement |
|-------------------------|-----------------------|----------------------|-------------|
| PANEL (173 entreprises) | 7 % | 45 % | 48 % |
| | suppression emploi | maintien effectif | recrutement |
| 0-9 salariés | 6,3 % | 48,4 % | 45,3 % |
| 10-19 salariés | 3,0 % | 35,3 % | 61,7 % |
| 20-49 salariés | 5,0 % | 40,0 % | 55,0 % |
| > 49 salariés | 12,1 % | 54,5 % | 33,4 % |

Dans l'industrie, la métallurgie se distingue, 59 emplois y ont été créés, suivi du secteur du bois (43 emplois), du bâtiment (36 emplois) et des IAA (31 emplois).

Dans le commerce, le commerce de gros a créé des emplois (36).

Dans les services, se sont les services aux entreprises qui concentrent la quasi totalité des créations d'emploi (43).

LES SERVICES : PARTICULIEREMENT DYNAMIQUES

| | suppression emploi | maintien effectif | recrutement |
|-----------|-----------------------|----------------------|-------------|
| Commerce | 5,0 % | 52,5 % | 42,5 % |
| Industrie | 8,2 % | 45,4 % | 46,4 % |
| Services | 3,0 % | 35,3 % | 61,7 % |

Pour 2005, les chefs d'entreprise affichent une grande prudence, 58 % pensent maintenir leurs effectifs et 39 % envisagent de recruter, alors que 48 % d'entre eux ont augmenté leurs effectifs en 2004.

MAINTIEN DES EFFECTIFS

| | suppression emploi | maintien effectif | recrutement |
|-------------------------|-----------------------|----------------------|-------------|
| PANEL (173 entreprises) | 3,0 % | 58,0 % | 39,0 % |

LES 10-49 SALARIES RECRUTENT

| | suppression emploi | maintien effectif | recrutement |
|----------------|-----------------------|----------------------|-------------|
| 0-9 salariés | 4,7 % | 61,5 % | 33,8 % |
| 10-19 salariés | 0,0 % | 52,9 % | 47,1 % |
| 20-49 salariés | 2,5 % | 45,0 % | 52,5 % |
| > 49 salariés | 3,1 % | 71,9 % | 25,0 % |

67 entreprises envisagent de recruter 167 salariés en 2005, soit une moyenne de 2,49 salariés par entreprise.

4 entreprises envisagent de licencier 33 salariés en 2005, soit une moyenne de 8,2 salariés par entreprise, soit un gain de 134 salariés.

Dans l'industrie, la transformation du bois affiche le plus de dynamisme : 36 emplois, suivi de la métallurgie et du bâtiment (24) et des IAA 20.

DYNAMISME DE L'INDUSTRIE ET DU BATIMENT

| | suppression emploi | maintien effectif | recrutement |
|-----------|-----------------------|----------------------|-------------|
| Commerce | 7,5 % | 62,5 % | 30,0 % |
| Industrie | 2,1 % | 51,0 % | 46,9 % |
| Services | 0,0 % | 71,4 % | 28,6 % |

DIRIGEANTS D'ENTREPRISE

Parmi les 38 % de chefs d'entreprise qui souhaitent suivre une formation, 2/3 ont choisi une formation de management liée à leur métier de chef d'entreprise, 1/3 une formation technique liée à leur secteur d'activité.

Quelle que soit la taille de l'entreprise et l'activité, les souhaits de suivre une formation sont très voisins.

| | | favorable | |
|-------------------------|-----------|------------------|------------------|
| PANEL (173 entreprises) | | 38 % | |
| | | favorable | |
| 0-9 salariés | | 39,0 % | favorable |
| 10-19 salariés | | 38,2 % | 37,5 % |
| 20-49 salariés | Commerce | 35,9 % | 36,4 % |
| > 49 salariés | Industrie | 36,4 % | 41,2 % |
| | Services | | |

SALARIES

81 % des chefs d'entreprise ont prévu de faire suivre une formation à leurs salariés. 59 % de réponses positives pour la tranche 0-9 salariés, 100 % pour la tranche 49 salariés et plus. Plus le métier est technique, plus les besoins en formation sont exprimés : 86 % dans l'industrie, 70 % dans le commerce.

Les formations les plus plébiscitées :

- Formations spécifiques à la filière : 1 entreprise sur 2
- Sécurité : 1 entreprise sur 3
- Techniques industrielles de gestion et de production : 1 entreprise sur 4
- Management, communication, vente : 1 entreprise sur 5

50 % des entreprises connaissent les nouvelles modalités de financement et les procédures d'accès à la formation continue. 20 % envisagent de recruter suivant les nouvelles procédures des contrats de professionnalisation. 4 entreprises sur 10 se préoccupent des départs à la retraite de leur salariés à l'échéance de 5 ans.

| | | favorable | |
|-------------------------|-----------|------------------|------------------|
| PANEL (173 entreprises) | | 81 % | |
| | | favorable | |
| 0-9 salariés | | 59,4 % | favorable |
| 10-19 salariés | | 84,8 % | 70,0 % |
| 20-49 salariés | Commerce | 97,4 % | 86,2 % |
| > 49 salariés | Industrie | 100,0 % | 78,8 % |
| | Services | | |

Sur les 173 entreprises du panel, 73 exportent (dont 6 entreprises commerciales, 58 industrielles et 9 relevant des services). 27 % emploient moins de 10 salariés, 16 % de 10 à 19 salariés, 57 % 20 salariés et plus.

38 % des entreprises affichent une progression de leur chiffre d'affaires export en 2004 (35 % en 2003). Dans la tranche 10-19 salariés, ce sont 67 % des entreprises dont le CA export a augmenté en 2004.

| | | inférieur stable augmentation | | |
|------------------------|--|--|-------------|-------------|
| PANEL (73 entreprises) | | | | |
| 2004 | | 17 % | 45 % | 38 % |
| 2005 | | 7 % | 48 % | 45 % |

En 2004, les exportations ont progressé de 4,6 % en Lot-et-Garonne (Aquitaine : 0,5 %). Les prévisions de progression pour 2005 sont au-dessus des réalisations 2004. 45 % des entreprises tablent sur une progression des exportations. Les entreprises de moins de 19 salariés sont les plus optimistes.

PERSPECTIVES MEILLEURES EN 2005

| | | inférieur stable augmentation | | |
|------------------------|--|--|---------------|---------------|
| PANEL (73 entreprises) | | | | |
| 0-9 salariés | | 10,5 % | 21,0 % | 68,5 % |
| 10-19 salariés | | 0,0 % | 50,0 % | 50,0 % |
| 20-49 salariés | | 6,3 % | 50,0 % | 43,7 % |
| > 49 salariés | | 8,3 % | 66,7 % | 25,0 % |
| | | inférieur stable augmentation | | |
| Commerce | | 0,0 % | 40,0 % | 60,0 % |
| Industrie | | 7,0 % | 50,0 % | 43,0 % |
| Services | | 10,0 % | 40,0 % | 50,0 % |

Les pays de l'Union Européenne (65 % des exportations vers les 25 pays de l'UE) sont les marchés privilégiés ainsi que les Pays du Maghreb, les USA et le Japon. Les pays prospectés appartiennent à l'Union Européenne. Les pays du Maghreb, l'Asie et la Russie font également partie des prochaines destinations.

2 453 Certificats d'origine (document obligatoire pour les exportations de biens et services hors de l'Union Européenne) ont été délivrés en 2004, dont 92 % à destination des 20 premiers pays clients : Algérie (28 %), Pologne (10 %), Vietnam (8 %), Russie (7 %), USA (6 %), Tunisie (5 %).

Direction générale

Jean-Marc Agostini. Tel : 05 53 77 10 04
E-mail : cci@lot-et-garonne.cci.fr

Secrétariat général

Jean-Pierre Pétauud-Létang.
Tel : 05 53 77 10 13
E-mail : jppl@lot-et-garonne.cci.fr

Marketing - Communication

Valérie Barré-Pitous. Tel : 05 53 77 10 43
E-mail : v.pitous@lot-et-garonne.cci.fr

Études

Pierre Dubedat. Tel : 05 53 77 10 80
E-mail : p.dubedat@lot-et-garonne.cci.fr

Mission Industrie

Michel Bertaud. Tel : 05 53 77 10 78
E-mail : m.bertaud@lot-et-garonne.cci.fr

Mission International

Catherine Deltreil. Tel : 05 53 77 10 68
E-mail : c.deltreil@lot-et-garonne.cci.fr

Mission Commerce

Marie-Claude Iachemet. Tel : 05 53 77 10 32
E-mail : mc.iachemet@lot-et-garonne.cci.fr

Mission Création

Gilles Recour. Tel : 05 53 77 20 47
E-mail : g.recour@lot-et-garonne.cci.fr

Développement des Territoires

Guy Morilhat. Tel : 05 53 77 10 31
E-mail : g.morilhat@lot-et-garonne.cci.fr

Organisation territoriale

• Agenais

Responsable agence :
Sylvie Fristalon. Tel : 05 53 77 10 15
E-mail : s.fristalon@lot-et-garonne.cci.fr

• Albret

Responsable agence :
Yann Lenoir. Tel : 05 53 65 90 35
E-mail : y.lenoir@lot-et-garonne.cci.fr

• Marmandais

Responsable agence :
Ghislaine Hereu. Tel : 05 53 64 04 94
E-mail : g.hereu@lot-et-garonne.cci.fr

• Villeneuvois

Responsable agence :
Raymond Le Saux. Tel : 05 53 49 66 60
E-mail : r.lesaux@lot-et-garonne.cci.fr

Immo CCI

Gilles Recour. Tel : 05 53 77 20 47
E-mail : g.recour@lot-et-garonne.cci.fr

Aéroport Agen

Pierre Bossy. Tel : 05 53 77 00 83
E-mail : aeroport.agen@wanadoo.fr

Formation/Emploi

Délégué général :
Jean-Jacques Molinié. Tel : 05 53 77 24 14
E-mail : jj.molinie@lot-et-garonne.cci.fr

Sud Management Écoles

Enseignement supérieur. Insertion.
Catherine Lignac. Tel : 05 53 77 24 99
E-mail : c.lignac@sudmanagement.fr
Alternance
Paul Bedin. Tel : 05 53 77 24 05
E-mail : p.bedin@sudmanagement.fr

Sud Management Entreprises

Jean-François Boineau. Tel : 05 53 77 10 24
E-mail : jf.boineau@sudmanagement.fr
Violaine Brunet. Tel : 05 53 77 24 16
E-mail : v.brunet@sudmanagement.fr
Élisabeth Chassenard. Tel : 05 53 77 24 17
E-mail : e.chassenard@sudmanagement.fr
Aline Tandonnet. Tel : 05 53 77 10 22
E-mail : a.tandonnet@sudmanagement.fr
Estelle Besse. Tel : 05 53 77 10 23
E-mail : e.besse@sudmanagement.fr

Institut de la Garonne

Sud Management Santé

Pierre Danné. Tel : 05 53 48 48 50
E-mail : p.danne@sudmanagement.fr
Valérie Besse. Tel : 05 53 48 48 53
E-mail : v.besse@sudmanagement.fr

LA CHAMBRE DE COMMERCE ET D'INDUSTRIE DE LOT-ET-GARONNE
REMERCIÉ TOUT PARTICULIÈREMENT LES DIRIGEANTS D'ENTREPRISES
QUI ONT BIEN VOULU PARTICIPER À LA RÉALISATION
DE CETTE 4^E ÉDITION DE LA CONJONCTURE DU DÉPARTEMENT.

Cette étude a été réalisée sous la direction de Jean-Marc Agostini,
par Pierre Dubedat avec le concours des collaborateurs
de la Chambre de Commerce et d'Industrie.